



Réserve Naturelle
ROCHER DE LA JAQUETTE

RAPPORT D'ACTIVITÉ

2022-2023



GESTIONNAIRE
Syndicat mixte du
Parc naturel régional des
Volcans d'Auvergne



AUTORITE DE TUTELLE
DREAL Auvergne-
Rhône-Alpes



PRÉFET
DE LA RÉGION
AUVERGNE-
RHÔNE-ALPES

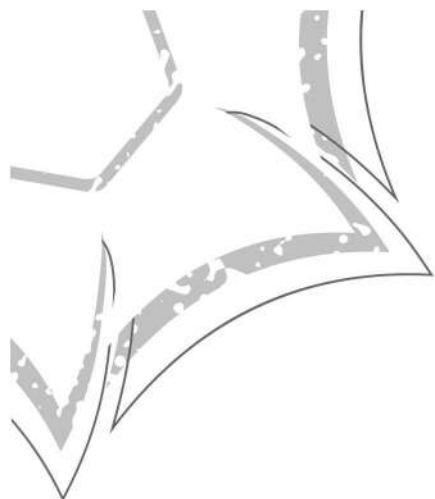
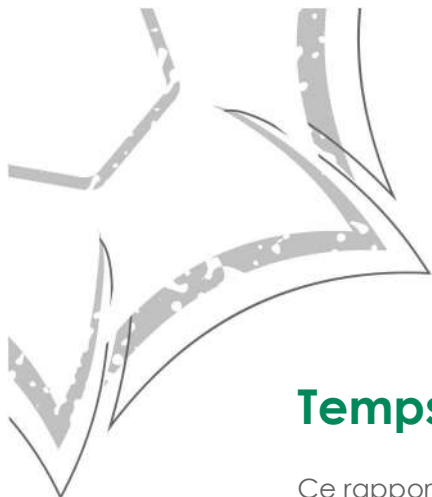


Table des matières

Temps forts 2022-2023	2
Programme d'actions	3
Connaître	3
Protéger	10
Gérer	11
Faire découvrir	15
Plan de gestion	17
Révision du plan de gestion	17
Suivi de la mise en œuvre des actions	17
Gouvernance	18
L'équipe de la Réserve naturelle.....	18
Comité consultatif.....	18
Comité Scientifique des Réserves naturelles.....	18
Budget.....	19
Perspectives	19



Temps forts 2022-2023

Ce rapport d'activités dresse le bilan des actions menées en 2022-2023 par le Parc des Volcans sur la RNN du Rocher de la Jaquette, pour le compte de l'Etat.

Le document retrace les principales opérations de connaissance, de gestion, de communication et de pédagogie, fait un point sur la progression du plan de gestion et présente la gestion administrative et financière. L'état d'avancement des actions est détaillé en annexe.



Finalisation de la **rédaction du plan de gestion 2022-2026**. Le projet est en cours de validation, il a présenté au Conseil scientifique des Réserves naturelles et au CSRPN. Les premières actions sont mises en œuvre.



Un **programme de connaissance ambitieux**. De nouveaux taxons ont été inventoriés (syrphes, araignées, fourmis, ...), permettant à la RNN de passer le cap des 2 000 espèces ! Le dépôt d'un dossier Fonds vert permettra de financer de futures études.



Poursuite de la **gestion éco-pastorale** pour limiter la fermeture des milieux ouverts. De nouvelles mises en défens ont été réalisées pour protéger des secteurs de pelouses sensibles.



Arrivée dans l'**équipe de Lionel Bruhat**, chargé d'étude scientifique, poste partagé entre les Réserves naturelles du Rocher de la Jaquette et des Sagnes de La Godivelle. Il a en charge les suivis écologiques, le suivi de la gestion pastorale et la réalisation des travaux d'entretien.



Programme d'actions

Connaître

Inventaire des syrphes

L'inventaire des syrphes a été confié en 2021-2022 à l'Association des Amis de la Réserve naturelle du lac de Remoray. L'objectif est de diagnostiquer la fonctionnalité écologique des habitats via la méthodologie « Syrph the Net ». Le principe est de comparer un état de référence (liste des espèces attendues) avec un état in situ (liste des espèces observées).

Le piégeage s'est fait à l'aide de tentes Malaise installées pendant 2 ans dans différents secteurs de la RNN. Les insectes collectés sont ensuite identifiés en laboratoire. 103 espèces de syrphes ont été échantillonnées. La fonctionnalité globale du site paraît assez faible, avec une différence marquée entre les milieux ouverts qui obtiennent de bonnes intégrités écologiques et les habitats forestiers présentant une fonctionnalité écologique faible du fait de fortes carences en vieux bois et bois mort.

Les espèces non ciblées (diptères non syrphes, hyménoptères, coléoptères, plécoptères, ...) ont été confiées à d'autres experts pour détermination. Plusieurs espèces de diptères rarissimes en France ont été signalées. Le ruisseau de Badenclaud apparaît comme très riche au niveau des invertébrés aquatiques. Les résultats ont fait l'objet d'une valorisation avec plusieurs publications scientifiques.





Inventaire des papillons de nuit

Dans le cadre de la politique d'amélioration des connaissances de l'entomofaune de la Réserve naturelle, un inventaire des papillons de nuit a été mené par la SHNAO sur la période 2021-2023. Plusieurs méthodes d'échantillonnage ont été utilisées : attraction à l'aide de pièges lumineux nocturnes, chasse à vue des espèces à vol diurne complété par du piégeage par tente Malaise.

235 taxons avaient déjà été recensés lors d'inventaires précédents. La nouvelle étude a permis d'ajouter 188 espèces nouvelles, soit un total de 423 espèces. 50 sont considérées comme patrimoniales. Pour 5 d'entre elles, les coteaux de la Jaquette constituent actuellement leur unique station au niveau départemental. La comparaison des résultats avec d'autres sites français révèle la richesse exceptionnelle de la RNN du Rocher de la Jaquette. A titre d'exemple, la RNN des Coussouls de Crau abrite le même nombre d'espèces sur 7400 ha, contre 36 pour la Jaquette !

Inventaire des araignées

L'inventaire des araignées a été confié au spécialiste Cyril Courtial en 2022-2023. Un premier état des lieux avait été réalisé par Olivier Villepoux en 2004. De nouveaux secteurs ont été échantillonnés, à l'aide de pièges Barber dans les landes à Genêt purgatif, fourrés à prunellier, pelouses sèches, prairies mésophiles et boisements, de pièges Owen dans les pierriers, complété par du battage, fauchage, aspirateur thermique...

Cet inventaire a permis d'identifier 251 araignées, 17 opilions et 5 pseudoscorpions. En y ajoutant les taxons du précédent inventaire, ce chiffre monte à 275 espèces. 11 espèces sont citées pour la première fois d'Auvergne.

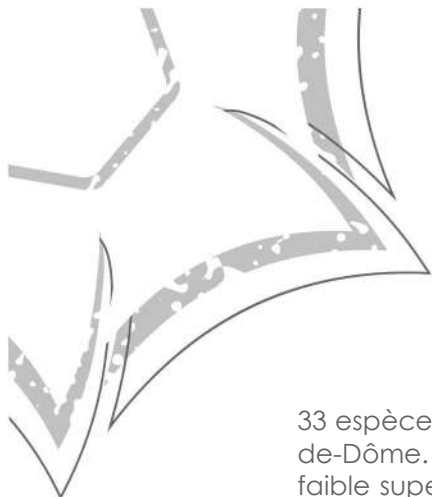
Trois espèces définies comme très rares ont été échantillonnées : *Xysticus ibex*, *Diplocephalus lusiscus* et *Bolyphantes kolosvaryi*.

On observe un cortège relativement rare, thermo-xérophile et surtout remarquable au vu de la surface du site, presque aussi riche que la RNN de Chastreix-Sancy sur un périmètre 50 fois plus petit ! La forêt, les landes, prairies et pelouses possèdent toutes une originalité et la présence de pierriers assure le maintien d'une faune troglodyte, dont certains éléments, n'avaient jamais été observés en Auvergne.

On peut considérer que l'aranéofaune de la RNN est désormais bien connue même si certains habitats peuvent faire l'objet d'inventaire complémentaire. Il s'agit à notre connaissance du seul site thermophile sur lequel les araignées ont été inventoriées en Auvergne.

Inventaire des fourmis

Un inventaire des Formicidae a été réalisé par la SHNAO au sein de la Réserve naturelle en 2022-2023. Les méthodes d'échantillonnage ont été la chasse à vue et les pièges Barber. Par ailleurs, les spécimens capturés dans le cadre des études syrphes et araignées ont été intégrés. L'effort d'échantillonnage est ainsi conséquent avec 17 placettes de 4 pièges Barber et 14 placettes de chasse à vue distribuées dans l'ensemble des habitats.



33 espèces ont été recensées, soit 45% des fourmis actuellement connues du Puy-de-Dôme. Cette diversité est particulièrement remarquable compte tenu de la faible superficie du site. Cela s'explique par sa situation au carrefour d'influences climatiques, par sa diversité d'habitats ainsi que par son relief escarpé qui crée une mosaïque de microclimats et de microhabitats permettant la coexistence de fourmis aux exigences écologiques variées. Trois espèces considérées quasi menacées ont été renseignées : *Formica rufa*, *F. pratensis* et *F. polyctena*.

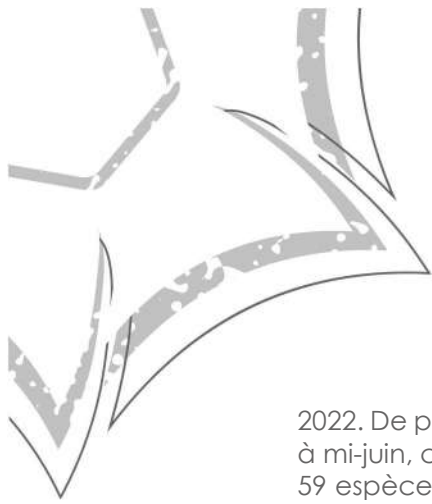
Les analyses ont permis de distinguer un cortège d'espèces associées aux boisements (corylaie, hêtraie-chênaie) et un second associé aux milieux ouverts (prairies mésophiles pâturées ou non, pelouses) et semi-ouverts (landes). Les résultats montrent que la pression de pâturage actuelle n'impacte pas les fourmis.



Etude des oiseaux nicheurs

Dans le cadre de la révision du plan de gestion 2022-2026 de la Réserve naturelle, il a semblé pertinent de procéder à un nouvel inventaire des oiseaux nicheurs, 20 ans après la première étude. L'objectif était d'analyser l'évolution du peuplement et d'évaluer les effets de la gestion sur les communautés d'oiseaux.

L'échantillonnage est basé sur la méthode des plans quadrillés qui consiste à dénombrer et cartographier les cantons de chaque espèce nicheuse. 10 matinées de comptage ont été réalisées par l'équipe de la RNN entre fin mars et début juillet



2022. De plus, 4 comptages crépusculaires ont également été réalisés de mi-janvier à mi-juin, ciblés sur le Grand-Duc d'Europe.

59 espèces ont été contactées lors de l'étude dont 35 sont cantonnées, au moins partiellement, dans la Réserve naturelle.

Le cortège est dominé par les espèces des milieux fermés, notamment arbustifs. Ce sont principalement des espèces communes en France qui tendent à progresser, avec néanmoins l'arrivée d'espèces forestières liée la maturation des boisements du vallon de Badenclaud. Mais on retrouve également tout un cortège de passereaux inféodés aux milieux semi-ouverts, comme le Bruant fou qui est bien représenté sur le site, avec des effectifs relativement stables.

Inventaire des bryophytes

Un premier état des lieux avait été réalisé en 2001 mais seuls certains secteurs avaient été prospectés. Un nouvel inventaire a donc été programmé en 2022 et confié au spécialiste Vincent Hugonnot.

L'ensemble des habitats susceptibles d'abriter des bryophytes a été parcouru, avec un effort particulier dans les systèmes forestiers, les pelouses, et tous les types d'habitats humides.

La nouvelle campagne de terrain a permis une progression significative dans la connaissance de la richesse bryophytique de la Réserve naturelle. Pas moins de 48 nouveaux taxons ont été recensés, ce qui porte le total à 130 espèces. Cette richesse relativement importante est à mettre en relations avec la variété de conditions géomorphologiques et d'habitats qu'offre le site. Si les secteurs boisés, les berges des ruisseaux et les pelouses accueillent une certaine diversité, ce sont les milieux rocheux qui contribuent le plus à la richesse bryologique. Les deux communautés les plus représentatives sont thermophiles : la communauté pionnière xéro-thermophile sur dalles et orgues basaltique bien exposés et la communauté pionnière montagnarde sur gneiss.

Les milieux de la RNN sont, à divers degrés, marqués par un enrichissement trophique qu'il faut relier au pâturage des versants par des brebis et à l'activité d'élevage bovin dominante sur le plateau. À l'avenir, une attention particulière devra être portée à la mise en défens des ensembles rocheux les plus importants.

Inventaire des chiroptères

En complément de l'inventaire des chiroptères réalisé en 2019 par Chauves-Souris Auvergne, des prospections complémentaires ont été réalisées en 2023. Le plan d'échantillonnage de 2019 était constitué de 4 soirées d'écoute ultrasonore. Il a été renforcé par la réalisation de trois sessions d'écoute ultrasonore sur nuit complète de plusieurs jours chacune.

Un peu plus d'une quinzaine d'espèces a été contacté. Les niveaux d'activités sont en cours d'analyse tout comme la rédaction du rapport d'étude.

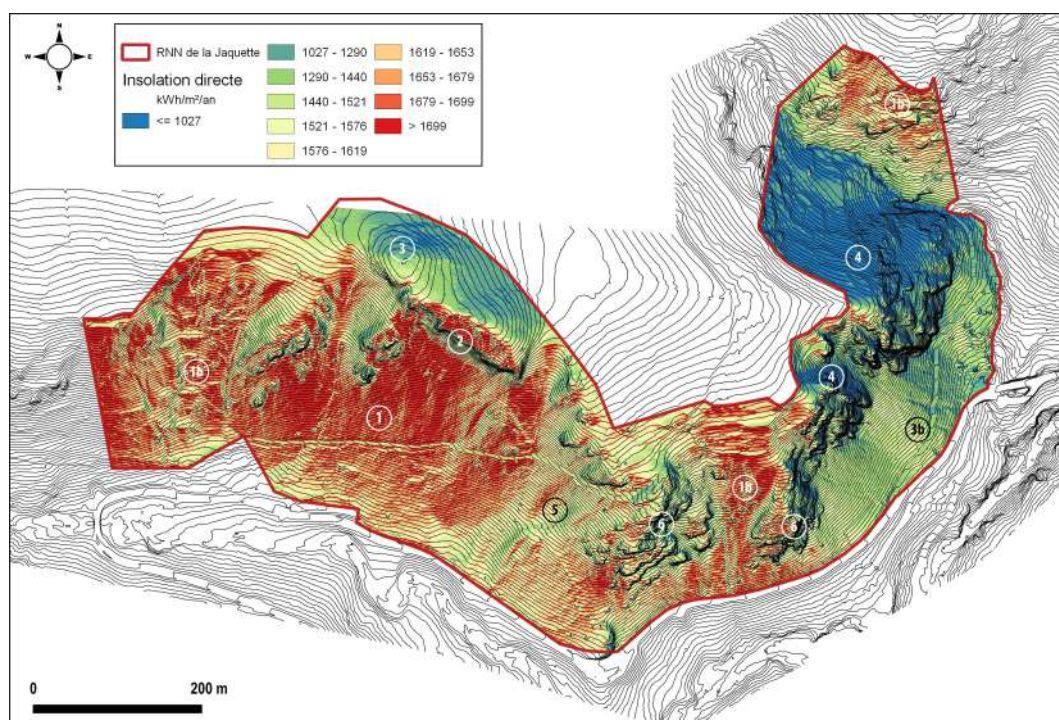


Etude climatique

Les changements climatiques en cours interrogent à terme la vulnérabilité des habitats et des espèces de la RNN. Si les trajectoires climatiques globales sont aujourd'hui bien appréhendées, les incertitudes à l'échelle locale sont plus importantes. L'objet du projet était donc d'améliorer les connaissances sur le climat local, son évolution récente et de réaliser des projections à moyen terme (2040-2070).

Il ressort de l'étude que les climats de la RNN sont multiples, et qu'il existe un fort compartimentage microclimatique et topoclimatique (effets topographiques, notamment la combinaison de la pente, de l'exposition et de la position par rapport à la course du soleil).

Les évolutions projetées sur les périodes 2011-2040 puis 2041-2070 confirment les tendances récentes avec une augmentation significative des températures. Si les totaux de précipitations sont à peu près stables, les modèles projettent de plus grandes variations mensuelles à l'avenir et une redistribution de la saisonnalité des pluies. Le bilan hydrique annuel dans la vallée de Rentières montre un abaissement net de près de 30%. Cet indicateur présage d'une thermophilisation significative des milieux.





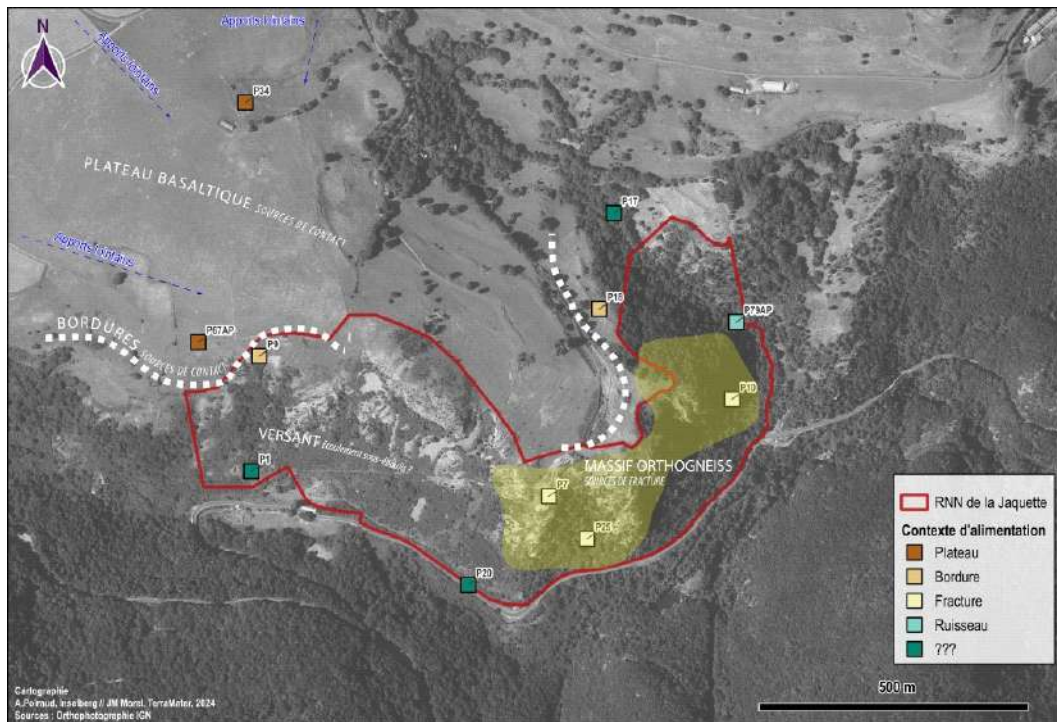
Etude des sources et suintements

La Réserve naturelle a une responsabilité dans la préservation de plantes, bryophytes et lichens inféodés à des sources et écoulements temporaires. Le fonctionnement de ces milieux reste toutefois encore très mal connu. Il a donc été prévu dans le plan d'actions 2022-2026 de les caractériser sur le plan hydrologique. L'étude a été confiée à l'équipe Terra Mater et Inselberg.

Les prospections de terrain ont été menées en 2023 sur l'ensemble de la RNN ainsi que sur le plateau et la vallée de Badenclaud. Les champs d'observation ont couvert la géologie (tectonique, lithologie), la géomorphologie (formes, processus érosifs), l'hydrologie (type d'écoulement et de source, pH, conductivité électrique, température). Les principaux écoulements ont été analysés au niveau physico-chimique au printemps et en été.

L'étude montre que le système de circulation d'eau s'organise selon 3 unités hydrogéomorphologiques. La qualité des eaux et leur pérennité est très dépendante de leur origine :

- les émergences du plateau et des bordures sont assez bien soutenues mais chargées en nutriments, vraisemblablement d'origine agricole,
- les suintements du massif d'orthogneiss de la RNN sont très intermittents mais avec des eaux peu minéralisées et oligotrophes, essentiellement alimentés par l'infiltration des eaux de pluies à travers les sols squelettiques qui chapeautent les affleurements d'orthogneiss.





Suivis écologiques

Suivi des oiseaux nicheurs

Le suivi général de l'avifaune est réalisé tout au long de l'année. Il s'agit de données ponctuelles, dont l'acquisition en continu permet de participer à l'inventaire. Des suivis plus spécifiques concernent 2 espèces remarquables : le Grand-Duc d'Europe et le Faucon pèlerin. Ces comptages se sont poursuivis sur la période 2022-2023. Le Grand-Duc est un nicheur régulier, l'installation du Faucon pèlerin n'a pas encore pu être confirmée.



Suivi des rhopalocères

Le Semi-Apollon est une espèce patrimoniale bénéficiant d'un suivi écologique spécifique. Les imagos sont dénombrés 3 fois dans l'année sur deux stations. En parallèle, le suivi des rhopalocères mené depuis 2013 a été poursuivi en 2022-2023. Il comprend 5 transects qui sont échantillonnés une dizaine de fois entre mi-mai et début septembre. Un rapport présentant le bilan du suivi des rhopalocères 2004-2020 a été produit en 2021.

Suivi de la flore patrimoniale

Le suivi de l'Orchis punaise est réalisé tous les ans. Les tiges fleuries sont comptées à l'occasion de 3 passages répartis de mi-mai à fin juin, les pieds sont marqués de manière temporaire pour éviter le double comptage. Le suivi phénologique réalisé pendant une dizaine d'années n'est plus reconduit, le nombre de marquages permanents n'étant plus suffisant (dégradation, érosion, dégâts de sangliers).



Protéger

Contrôle de la réglementation

Le décret de création de la Réserve naturelle détermine les activités autorisées ou non dans son périmètre. Le conservateur est assermenté et placé sous l'autorité du procureur de la République. Il assure à ce titre des missions de « police de l'environnement ». A l'heure actuelle, il n'y a pas d'habitude de travail avec d'autres services de l'Etat tels que OFB et Gendarmerie.

La surveillance de la Réserve naturelle est régulière de mars à octobre, la plupart du temps couplée avec les suivis écologiques. Une attention particulière est portée en période de chasse.

Aucune infraction n'a été relevée ou fait l'objet d'une procédure en 2022-2023.

Des groupes de chasseurs ont été rencontrés à plusieurs reprises ces 2 dernières années dans la RNN, au niveau du chemin rural passant sous les falaises. Des chiens ont également été observés dans le bas du vallon de Badenclaud. Toutefois aucune action de chasse n'a été constatée. Contact a été pris avec le président de la société de chasse concernée afin de rappeler les limites du site et sa réglementation. L'information a été transmise aux services départementaux de l'OFB.

Demandes d'activités en réserve naturelle

Les activités sont réglementées en Réserve naturelle et nécessitent le dépôt préalable d'une demande d'autorisation auprès des services de l'Etat. Cette demande est instruite par la DREAL après avis de la commune, du comité consultatif et du gestionnaire. Une autorisation préfectorale est ensuite délivrée lorsque l'activité est autorisée.

Aucune demande d'activités n'a été déposée auprès des services de l'Etat en 2022-2023.

Entretien de la signalétique réglementaire

Les panneaux en place sont entretenus régulièrement.
La nouvelle signalétique matérialisant le périmètre étendu n'a pas encore été installée.



Gérer

Gestion éco-pastorale

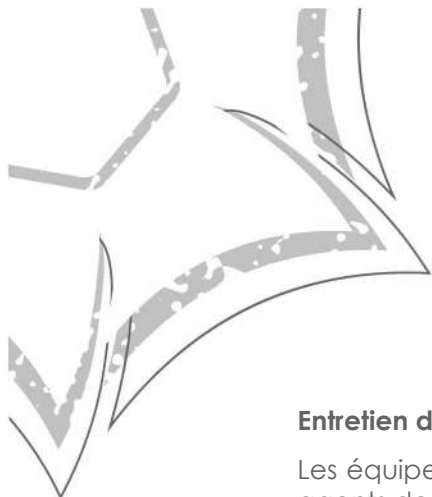
Organisation du pâturage

Les milieux ouverts et semi-ouverts de la RNN sont entretenus par pâturage depuis 2004 afin de limiter l'embroussaillage. Cette gestion s'est poursuivie en 2022-2023. Une surface de 25 ha a été mise à disposition d'un éleveur ovin, Monsieur Pierre REBOISSON, exploitant agricole à Compains, via une convention de pâturage. Le cahier des charges vise à ajuster la pression de pâturage en fonction de la dynamique de végétation et limiter le piétinement des milieux sensibles.

Un troupeau d'une centaine de brebis a pâturé le site chaque année, de mai à septembre. En début de saison, une discussion a lieu avec l'éleveur pour co-construire le plan de pâturage annuel et définir l'ordre de passage dans les parcs. Ces préconisations sont ajustables au fil des semaines, selon l'état de la végétation, le comportement du troupeau...

Des contacts ont été pris avec de nouveaux éleveurs ovins susceptibles d'être intéressés par le pâturage sur la RNN. Le but de ce partenariat serait de pouvoir mettre en place une gestion plus fine de la pression pastorale.





Entretien des aménagements pastoraux

Les équipements nécessitent un entretien régulier tout au long de l'année par les agents de la RNN appuyés par les services techniques du PNRVA :

- réparation des clôtures (neige, sangliers) en sortie d'hiver,
- maintenance du dispositif d'électrification et remise en service du système d'abreuvement en milieu de printemps,
- fauche sous les fils de clôtures 2 à 3 fois dans l'été,
- démontage des clôtures temporaires et vidange des abreuvoirs dans l'automne.

Des modifications doivent également être apportées aux clôtures pour éviter la dégradation des milieux sensibles, mieux ajuster la pression de pâturage ou régler des problèmes liés au comportement du troupeau. Sur la période 2022-2023, les efforts se sont concentrés sur le renforcement des clôtures du parc 5 dans le but de limiter les échappées. Un nouvel exclos a été créé au niveau des corniches sommitales pour la mise en défens des végétations primaires sensibles au pâturage.

L'équipe technique du PNRVA a réalisé chaque année une vingtaine de jours d'intervention au total. Le partenariat avec les lycées professionnels de Saint Flour, de Rochefort-Montagne et de Brioude-Bonnefont, a permis d'organiser une dizaine de journées de chantier. Un chantier bénévole a également été organisé en 2022 avec la LPO Auvergne.





Travaux de débroussaillage

En complément de la gestion pastorale, des travaux de débroussaillage sont réalisés ponctuellement.

En 2023, une opération de gestion de la fougère aigle a été expérimentée. 4 placettes à traiter et 4 placettes témoins ont été définies. Les fougères présentes ont été cassées par batonnage, l'objectif étant d'affaiblir les rhizomes et à termes d'entraîner le déclin de la plante. Deux passages sont effectués par an sur une période de 3 ans. Un suivi photographique et des relevés de densité de pieds sont menés en parallèle. L'objectif est de mesurer l'efficacité du batonnage sur la dynamique des fougères dans le contexte topographique particulier de la Jaquette.

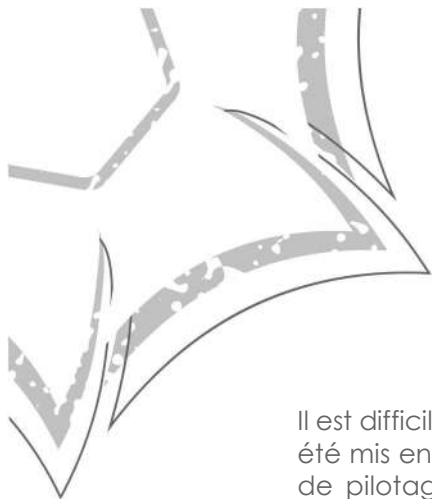


Bilan de la gestion pastorale

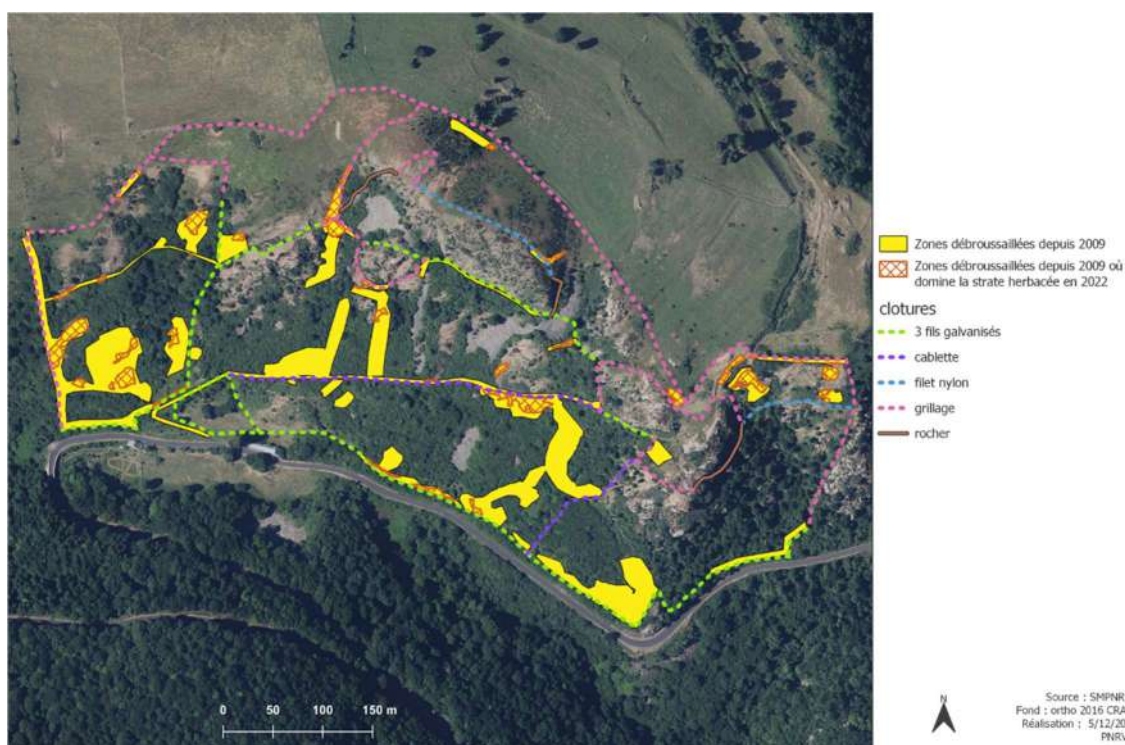
Un bilan de la gestion pastorale de ces 20 dernières années a été produit fin 2023. Il dresse un état des lieux et met en évidence les perspectives futures pour 2024.

Le chargement animal est assez variable entre les parcs et pour un même parc, d'une année sur l'autre. La pression de pâturage est complexe à gérer du fait de la configuration du terrain (escarpement, hétérogénéité de la végétation) et du comportement du troupeau.

L'évolution de l'embroussaillage depuis 2004 est variable d'un parc à l'autre. Dans certains parcs, la dynamique de fermeture a été bloquée, dans d'autres elle se poursuit. Par ailleurs l'efficacité du débroussaillage est limitée. Aussi, entre 2004 et 2022, les zones herbacées ont diminué de 9%.



Il est difficile d'évaluer la pression pastorale sur les milieux car aucun suivi formel n'a été mis en place depuis 2004. Il est nécessaire à l'avenir de définir des indicateurs de pilotage permettant de quantifier en temps réel la pression exercée par le troupeau sur chaque parc et d'adapter cette dernière en conséquence. La gestion pastorale du site doit donc être en partie repensée pour permettre de tendre vers les objectifs du plan de gestion.



Accompagnement des exploitants des parcs éoliens

La société CGN Europe Energy a engagé en 2021 une procédure de renouvellement des parcs éoliens du Saulzet 1 et 2. L'exploitant a présenté son projet à la direction du Parc des Volcans et l'équipe de la RNN en septembre 2022. Il consiste à remplacer les éoliennes existantes par des machines plus performantes, de 150 à 180 mètres de hauteur, contre 79 mètres actuellement. Le dépôt de la demande de renouvellement est prévu pour 2025 avec une autorisation d'exploitation qui serait souhaitée en 2027 pour une reconstruction du parc prévue en 2031.

Conformément à la réglementation en vigueur, l'exploitant a réalisé des suivis environnementaux en 2023. Les résultats ont été présentés au Parc des Volcans en décembre. Ils ont révélé des cas de mortalité inquiétants sur plusieurs espèces d'oiseaux à fort enjeu de conservation (Vautour moine, Milan royal...). L'analyse réalisée par l'équipe de la RNN montre que ces résultats sont sous-évalués en raison d'imprécisions dans la méthodologie et l'interprétation des données.



Faire découvrir

Accueil du public

Animations scolaires

La RNN accueille tous les ans plusieurs groupes d'élèves des lycées agricoles de Saint Flour, Rochefort-Montagne et Brioude-Bonnefont dans le cadre de chantiers école ou de formations à la gestion des milieux naturels.

Un projet pédagogique avait été monté avec l'école primaire d'Ardes en 2021, les enseignants n'ont pas souhaité renouveler l'opération en 2022-2023 (au profit de la RNN des Sagnes de La Godivelle).

Animations grand public

Des visites guidées grand-public ont été organisées au cours des étés 2022 et 2023. Elles ont réuni une quinzaine de personnes pour chaque date. L'information est diffusée sur le dépliant estival et la page Facebook de la RNN, un communiqué est transmis à la mairie de Mazoires, une affiche est éditée pour l'occasion.

L'équipe de la RNN a accueilli une délégation d'inspecteurs ICPE de l'UD DREAL Cantal Allier Puy-de-Dôme en mai 2022 pour présenter le site et ses enjeux.

En juillet 2023, à la demande de la Commune de Mazoires, l'équipe de la RNN a tenu un stand au salon des vins naturels et bio « Au verre nat' ».





Communication

Des informations sur la RNN sont diffusées régulièrement dans différents types de médias :

- réseaux sociaux : la Réserve naturelle ne dispose pas de page Facebook dédiée, c'est donc sur le compte de la RNN des Sagnes de La Godivelle que des informations publiées ponctuellement. La page Facebook du Parc des Volcans est utilisée également.
<https://www.facebook.com/ReserveNaturelleGodivelle/>
<https://www.facebook.com/parcvolcans>
- site internet du Parc des Volcans : le site a été entièrement refondu en 2023. Un premier site, grand public, donne un aperçu général, un second présente de manière plus détaillée la gestion du site.
<https://www.agir.parcdesvolcans.fr/reserve-rocher-de-la-jaquette>
<https://www.decouvrir.parcdesvolcans.fr/reserve-rocher-de-la-jaquette>
- site internet de RNF : le site propose un portrait de la RNN.
<https://reserves-naturelles.org/reserves/rocher-de-la-jaquette/>
- presse locale : un article a été publié dans la Montagne en novembre 2023 pour valoriser les partenariats avec les lycées agricoles.

Suite à l'extension du périmètre de la RNN, les cartographies ont été actualisées.

Une veille est assurée sur les autres sites internet pour vérifier les informations diffusées, notamment le site des offices de tourisme.

MAZOIRES

Un chantier-école à la réserve naturelle

Vingt élèves du lycée professionnel agricole Louis-Mallet de Saint-Flour ont participé à un chantier dans la réserve naturelle nationale du Rocher de la Jaquette.

Gérée par le Parc naturel régional des volcans d'Auvergne, cette réserve située sur la commune de Mazoires est aujourd'hui reconnue pour la richesse de ses pelouses et milieux rocheux.

Les coteaux abritent une biodiversité remarquable, notamment en papillons. Pour limiter l'embroussaillage, un écopâturage a été mis en place depuis une quinzaine d'années, en partenariat avec un éleveur de brebis.



CHANTIER. Les élèves, en formation pour un Bac pro métiers de l'environnement, poursuivent leur apprentissage pratique.

Tous les ans, des travaux d'entretien sont nécessaires sur les 25 hectares de la zone pâturée. C'est ce à

quoi s'est attelée, pendant toute une semaine, la classe de Première, gestion des milieux naturels et de

la faune, aux côtés des agents techniques du Parc. Démontage et pose de nouvelles clôtures, débroussaillage, bûcheronnage étaient au programme.

Ce chantier permet aux élèves, en formation pour un Bac pro métiers de l'environnement, de poursuivre leur apprentissage pratique. La semaine était l'occasion, pour eux, de découvrir la gestion d'un espace naturel, mais également d'apprendre le « vivre ensemble ». Deux autres lycées agricoles, de Brioude et Rochefort-Montagne, sont venus juste après, sur des formats plus courts, mais avec les mêmes missions et objectifs. ■



Plan de gestion

Révision du plan de gestion

Suite à l'extension du périmètre de la RNN en juillet 2020, l'Etat a confié au PNRVA l'élaboration d'un nouveau plan de gestion. Le PNRVA a recruté une chargée de mission pour épauler le Conservateur dans la démarche de rédaction. Le travail, débuté en 2021, s'est poursuivi en 2022.

La rédaction d'un plan de gestion implique une longue démarche d'actualisation du diagnostic écologique et socio-économique, de redéfinition des orientations de gestion et de programmation de nouvelles actions. Un important travail de compilation de données a été réalisé. A ce jour, la base compte près de 25 000 données pour plus de 2 000 taxons (contre 11 150 données pour 1 800 espèces au dernier bilan d'avril 2015).

Dans le but d'identifier les enjeux du site sur la base de critères objectifs, une méthode de hiérarchisation a été mise en place avec l'appui des partenaires scientifiques de la RNN. 3 grands enjeux de conservation ont été retenus :

- les milieux rupestres, composés d'éboulis, de corniches et d'affleurements rocheux, support de végétations pelousaires, arbustives et forestières considérées comme primaires et stables. Ils doivent être protégés des pressions, et notamment du pâturage, pour garantir leur intégrité,
- la richesse faunistique des coteaux thermophiles, fruit du passé agro-pastoral du site qui a maintenu une mosaïque de milieux ouverts et semi-ouverts favorables à de nombreux insectes, oiseaux et reptiles. Leur préservation passe par la poursuite de la gestion éco-pastorale,
- les milieux forestiers du vallon de Badenclaud, laissés en libre évolution depuis près d'un siècle, qui présentent aujourd'hui une assez forte naturalité. La non-intervention reste le mode de gestion privilégié.

Le projet de plan de gestion a été présenté au Conseil scientifique des Réserves naturelles en octobre 2021, puis au CSRPN en juin et octobre 2022. Le conseil a souligné que le projet est globalement bien réalisé. Néanmoins, certaines lacunes ont été constatées. Il a alors été décidé de reporter l'avis de l'instance jusqu'à une nouvelle présentation du plan de gestion.

Suivi de la mise en œuvre des actions

Le plan de gestion 2022-2026 (en cours de validation) prévoyait la mise en œuvre de 47 actions sur la période 2022-2023. L'état d'avancement est le suivant :

- 28 ont été réalisées,
- 15 sont partiellement réalisées, à des niveaux différents,
- 3 n'ont pas été réalisées,
- 1 non prévue a été réalisée.

Le tableau en annexe donne le détail de la mise en œuvre des actions.



Gouvernance

L'équipe de la Réserve naturelle

L'Etat a désigné le Parc des Volcans gestionnaire de la RNN du Rocher de la Jaquette en 2015, par voie de convention. Il a été reconduit dans ses missions en 2021, suite à l'extension du périmètre, jusqu'à fin 2027.

L'équipe permanente de la Réserve naturelle est composée d'un conservateur (Lionel Pont) et d'un chargé d'étude (Bastien Moisan jusqu'en janvier 2023 puis Lionel Bruhat à partir d'avril 2023). Les moyens sont mutualisés avec la Réserve naturelle des Sagnes de La Godivelle. L'équipe a été renforcée par trois personnes au cours de la période 2022-2023 :

- Elsa Grousseau pour rédiger le plan de gestion en 2022,
- Luna Tanquerelle en 2022 et Carol Wright en 2023 en tant qu'animatrice nature saisonnière.

Comité consultatif

Le Comité consultatif ne s'est pas réuni sur la période 2022-2023.

L'arrêté préfectoral portant composition du comité a été actualisé en août 2020 pour une durée de 5 ans.

Comité Scientifique des Réserves naturelles

La DREAL et la Région Auvergne-Rhône-Alpes ont mis en place en 2021 un Conseil scientifique sur les 6 Réserves naturelles gérées par les PNR des Volcans d'Auvergne et du Livradois-Forez.

Une réunion a eu lieu en janvier 2022 pour dresser le bilan de l'activité du conseil durant sa 1ère année de fonctionnement et définir les perspectives de travail.

Le projet de plan de gestion de la RNN du Rocher de la Jaquette a été présenté en octobre 2021. Il n'y a pas eu de sujet nécessitant la sollicitation du Conseil scientifique sur la période 2022-2023.



Budget

Pour mettre en œuvre le programme d'actions prévu par le plan de gestion, le gestionnaire bénéficie d'une dotation de l'Etat et se charge de mobiliser des cofinancements éventuels. L'enveloppe budgétaire doit permettre de couvrir les frais de personnel et de structure, les frais d'étude et de travaux ainsi que les frais de communication et de pédagogie.

La dotation de l'Etat en 2022-2023 a été d'un montant annuel de 58 941 €.

Le PNRVA a déposé en juin 2023 un dossier Fonds vert d'un montant total de 110 750 € HT pour un projet de conservation des pelouses sèches et des pollinisateurs sauvages de la RNN du Rocher de la Jaquette sur la période 2023-2025. Le financement a été accordé en novembre 2023, pour un montant de 88 600 €, soit 80% du HT. Le Fonds vert permet de cofinancer 8 actions du plan de gestion 2022-2026.

La gestion administrative et financière de la RNN a donc consisté en 2022-2023 à :

- la préparation de la fiche budgétaire DREAL,
- la préparation du budget annexe prévisionnel du PNRVA,
- la préparation des consultations pour les marchés publics,
- le montage des dossiers de subventions.

La gestion du budget de la RNN du Rocher de la Jaquette est mutualisée avec la RNN des Sagnes de La Godivelle (moyens humains partagés).

Perspectives

Les principales opérations envisagées pour 2024 sont :

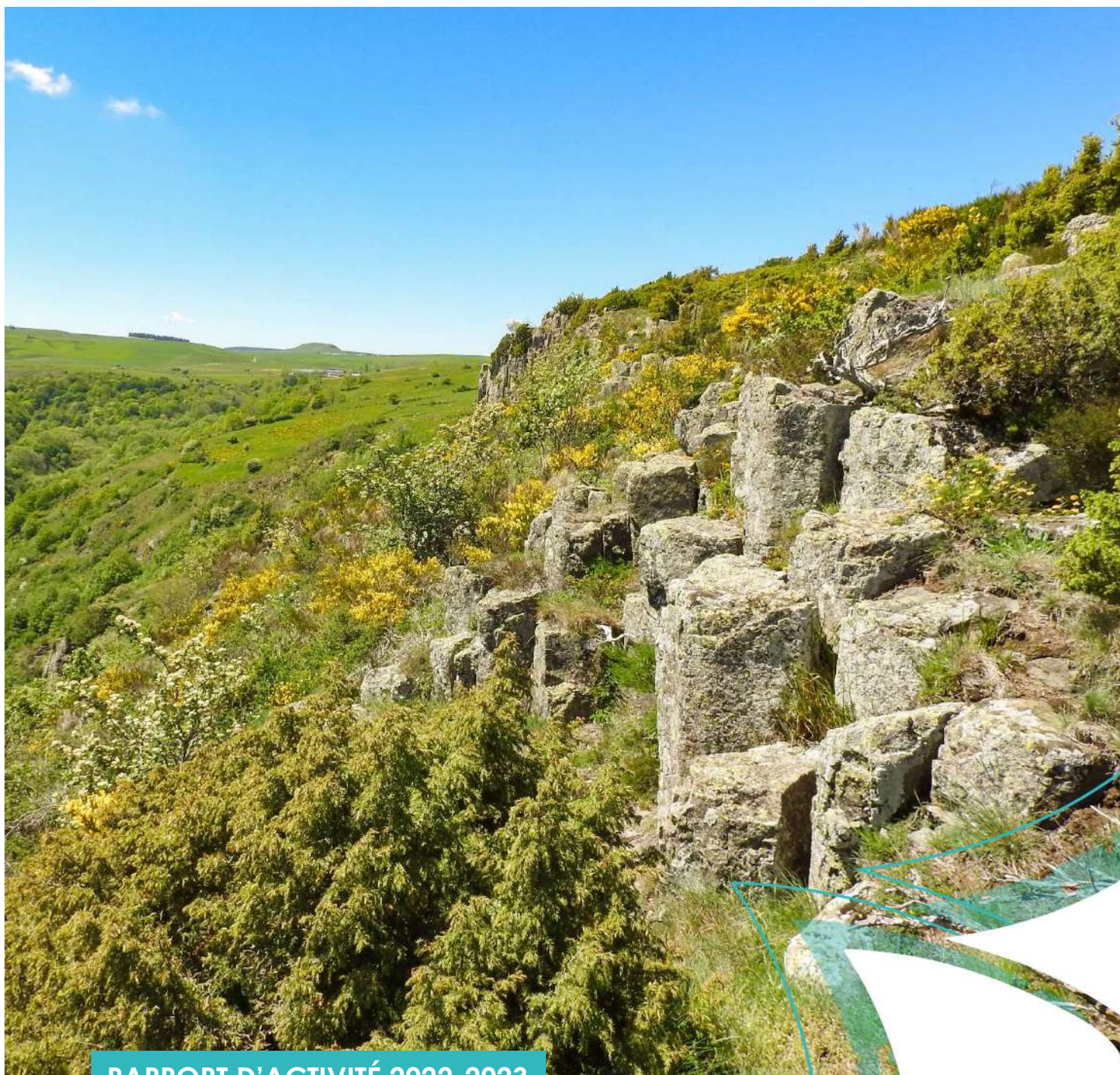
- le démarrage du projet phytoécologique, avec la réalisation du suivi de l'état de conservation des pelouses (CS2 / CS5), l'étude pédogéomorphologique des coteaux (CS18) et l'étude phytoécologique des pelouses (CS19),
- l'ajustement de la gestion pastorale avec la mise en place d'indicateurs de pilotage (CS29) et le renforcement de la mise en défens (IP1).

Les programmes d'acquisition de connaissances se poursuivront avec l'inventaire des coléoptères (CS11 / CS21 / CS25) et des abeilles sauvages (CS23).

Enfin, 2024 devrait également voir la validation administrative et scientifique du plan de gestion 2022-2026.



Réserve Naturelle
ROCHER DE LA JAQUETTE



RAPPORT D'ACTIVITÉ 2022-2023

Crédits photos :
Lionel PONT, Bastien MOISAN

PARTENAIRES
financiers



Annexe 1 : Tableau de suivi de la mise en œuvre du plan de gestion – Années 2022-2023

		OPERATIONS PROGRAMMEES EN 2022-2023				EVALUATION DE L'ACTION EN 2022-2023		
		Objectifs	Code	Opérations	Priorité	Indicateurs de réalisation	Etat d'avancement	Commentaires
Enjeu 1 : Intégrité des milieux rupestres	OLT1 : Garantir l'intégrité des milieux rupestres	CS2	Suivi des végétations primaires	1	Suivi réalisé	Action partiellement réalisée	préparation cahier des charges et marché public, prospections terrain 2024-2025	
		CS3	Suivi de la flore des suintements	2	Suivi réalisé	Action partiellement réalisée	suivi limité à Orchis coriophora	
		CS4	Suivi des oiseaux rupestres nicheurs	1	Suivi réalisé	Action réalisée	suivi annuel	
	OO1. Soustraire au pâturage les végétations herbacées primaires	IP1	Gestion des infrastructures pastorales	1	Etat des clôtures	Action réalisée	création de nouveaux exclos, entretien annuel des aménagements	
	OO2. Accompagner la résilience des écosystèmes face au changement climatique							
	OO3. Limiter les atteintes portées à la Réserve naturelle	IP2	Protection de la station d'Orchis punaise	1	Protection effective	Action réalisée	station intégrée dans un exclos	
	SP1	Surveillance de la Réserve naturelle	1	Suivi des infractions réalisé	Action réalisée	gestion courante		
Enjeu 2 : Richesse faunistique des coteaux	OLT2 : Préserver la richesse faunistique des coteaux	CS5	Suivi des végétations secondaires	1	Suivi réalisé	Action partiellement réalisée	préparation cahier des charges et marché public, prospections terrain 2024-2025	
		CS29	Suivi de la pression de pâturage	1	Suivi réalisé	Action réalisée	définition du protocole, test 2023	
		CS7	Suivi des rhopalocères	1	Suivi réalisé	Action réalisée	suivi annuel	
		CS8	Inventaire des passereaux nicheurs	2	Inventaire réalisé	Action réalisée	rapport d'étude Moisan (2022)	
	OO4. Entretenir les végétations herbacées secondaires	MS1	Diagnostic éco-pastoral	2	Diagnostic à jour	Action partiellement réalisée	rédaction bilan gestion pastorale 2004-2020	
		IP1	Gestion des infrastructures pastorales	1	Etat des clôtures	Action réalisée	création de nouveaux exclos, entretien annuel des aménagements	
	OO5. Limiter les impacts du pâturage sur l'entomofaune	MS2	Gestion administrative de l'éco-pastoralisme	1	Documents administratifs à jour	Action réalisée	convention à jour	
		IP3	Conduite de l'éco-pastoralisme	1	Plan de pâturage mis en œuvre	Action partiellement réalisée	préparation plan de pâturage annuel, mise en œuvre aléatoire	
OO2. Accompagner la résilience des écosystèmes face au changement climatique	IP4	Débroussaillage localisé	2	Surface débroussaillée	Action non prévue réalisée	expérimentation de battage de fougère		

		OPERATIONS PROGRAMMEES EN 2022-2023				EVALUATION DE L'ACTION EN 2022-2023		
		Objectifs	Code	Opérations	Priorité	Indicateurs de réalisation	Etat d'avancement	Commentaires
Enjeu 3 : Naturalité des milieux forestiers	OLT3 : Conforter la naturalité des milieux forestiers	CS11	Inventaire des coléoptères saproxyliques	1	Inventaire réalisé	Action partiellement réalisée	prospections terrain en cours	
		CS13	Inventaire des bryophytes	2	Inventaire réalisé	Action réalisée	rapport d'étude Hugonnot (2022)	
		CS14	Inventaire des syrphes	1	Inventaire réalisé	Action réalisée	rapport d'étude Gens et al. (2022)	
	OO6. Laisser les milieux forestiers en libre évolution	MS3	Définition d'un périmètre de forêt en libre évolution	1	Périmètre en place	Action réalisée	cartographie réalisée	
		SP1	Surveillance de la Réserve naturelle	1	Surveillance effective	Action réalisée	gestion courante	
	OO3. Limiter les atteintes portées à la Réserve naturelle	MS5	Accompagnement des exploitants dans le suivi de l'impact des parcs éoliens	2	Accompagnement réalisé	Action réalisée	rencontre de l'exploitant, analyse du suivi de mortalité	
OLT4 : Améliorer en continu les connaissances naturalistes et scientifiques	OO2. Accompagner la résilience des écosystèmes face au changement climatique	CS16	Etude climatologique	1	Etude réalisée	Action réalisée	rapport d'étude Poiraud & Serre (2023)	
	OO7. Mieux connaître le fonctionnement des écosystèmes	CS17	Etude des sources	2	Etude réalisée	Action réalisée	rapport d'étude Morel & Poiraud (2023)	
		CS18	Etude des sols et formations superficielles	2	Etude réalisée	Action partiellement réalisée	préparation cahier des charges et marché public, réalisation 2024-2025	
	OO8. Améliorer les connaissances sur le patrimoine naturel	CS20	Inventaires des hétérocères	1	Inventaire réalisé	Action réalisée	rapport d'étude Bachelard & Fournier (2023)	
		CS21	Inventaire des coléoptères floricoles	2	Inventaire réalisé	Action partiellement réalisée	prospections terrain en cours	
		CS24	Inventaire des fourmis	2	Inventaire réalisé	Action réalisée	rapport d'étude Delsinne (2024)	
		CS25	Inventaire des coléoptères carabidés	1	Inventaire réalisé	Action partiellement réalisée	prospections terrain en cours	
		CS26	Inventaire des araignées	1	Inventaire réalisé	Action réalisée	rapport d'étude Courtial (2023)	
CS28	Etude des chiroptères	3	Etude réalisée	Action partiellement réalisée	prospections terrain réalisées, rapport d'étude en cours			

		OPERATIONS PROGRAMMEES EN 2022-2023				EVALUATION DE L'ACTION EN 2022-2023		
		Objectifs	Code	Opérations	Priorité	Indicateurs de réalisation	Etat d'avancement	Commentaires
OLT5 : Assurer le fonctionnement optimal de la Réserve naturelle	OO9. Assurer la gestion administrative et financière de la Réserve naturelle	MS6	Préparation et suivi des budgets, réalisation des bilans d'activités	1	Budgets à jour, bilans d'activités réalisés	Action réalisée	gestion courante	
		MS7	Evaluation du plan de gestion	1	Evaluation continue et évaluation quinquennale	Action réalisée	gestion courante	
		MS8	Organisation des comités consultatifs et conseils scientifiques	1	Nombre de comités organisés	Action partiellement réalisée	pas de Comité consultatif	
		MS2	Gestion administrative de l'éco-pastoralisme	1	Documents administratifs à jour	Action réalisée	convention à jour	
		MS9	Alimentation des bases de données	1	Données bancarisées	Action réalisée	résultats d'inventaire et suivis bancarisés dans GeoNature	
		MS10	Participation aux réseaux de gestionnaires	2	Participation régulière	Action réalisée	congrès RNF 2022/2023, commission scientifique RNF, rencontres gestionnaires AURA 2022/2023	
	OO10. Faire progresser la protection des espaces naturels de la vallée de Rentières	MS11	Etude d'opportunité d'extension du périmètre de la Réserve naturelle	1	Rédaction de l'étude d'opportunité d'extension	Action non réalisée	pas d'avancée	
		MS12	Extension de la maîtrise foncière et d'usage	2	Animation foncière réalisée	Action non réalisée	pas d'avancée	
		MS13	Suivi des politiques publiques dans la Vallée de Rentières	2	Participation aux politiques locales	Action réalisée	gestion courante	
		MS14	Suivi des activités et travaux à proximité de la Réserve naturelle	2	Suivi réalisé	Action non réalisée	pas d'avancée	
OLT6 : Structurer l'information et l'accueil du public	OO11. Valoriser le patrimoine et la gestion de la Réserve naturelle	CC1	Edition d'un dépliant de présentation de la Réserve naturelle	1	Existence d'un dépliant	Action partiellement réalisée	préparation maquette, à finaliser	
		PA1	Réalisation d'animations à destination du grand public et des scolaires	1	Nombre d'animations réalisées	Action réalisée	animations grand public estivales, partenariats avec lycées agricoles	
		CC2	Communication sur la vie de la Réserve naturelle via les médias grand public	2	Nombre d'informations diffusées	Action réalisée	sites internet PNRVA/RNF, presse locale	
		CC3	Publications dans des revues scientifiques et participation à des colloques	2	Nombre de publications	Action partiellement réalisée	publication diptères, publications syrphes / araignées / fourmis en cours	
		MS4	Contacts réguliers avec les habitants et usagers	1	Contacts réguliers	Action partiellement réalisée	rencontre maire, contact société chasse	
	OO3. Limiter les atteintes portées à la Réserve naturelle	IP5	Entretien de la signalétique réglementaire	2	Signalétique en bon état	Action partiellement réalisée	signalétique manquante sur le périmètre étendu	
		SP1	Surveillance de la Réserve naturelle	1	Suivi des infractions réalisé	Action réalisée	gestion courante	